

# Co prozradí mořská panna: pozdně středověká graffiti jako svědek zaniklé nápisové výzdoby hradu Bečova

Marie Malivánková Wasková

Tzv. horní hrad v Bečově nad Teplou (okr. Karlovy Vary) představuje velmi významnou památku hradní architektury. Díky prozíravému vedení ze strany NPÚ ÚOP v Lokti v osobě vpravdě osvíceného kastelána Tomáše Wizovského je hradní areál prakticky nepřetržitě zkoumán doslova ze všech stran a všemi možnými vědními obory.<sup>1</sup> Před deseti lety se tak stal předmětem studia i pomocné vědy historické zabývající se zkoumáním nápisů – epigrafiky.<sup>2</sup> V letech 2005-2007 byl pořízen podrobný soupis veškerých nápisů nalezených v interiérech kaplové věže, donjonu a paláce (tzv. spojovacího křídla).<sup>3</sup> V dřívě většině se jednalo o spontánní nápisy čili graffiti, jimiž plnili návštěvníci i obyvatelé hradu jeho stěny od poloviny 14. století do současnosti. Vedle nich se ovšem dodnes na Bečově dochovalo i několik velmi reprezentativních „klasických“ nápisů, zhotovených profesionálními řemeslníky na objednávku. Tvořily vesměs písemný doprovod nástěnných maleb v kapli a donjonu. Jiné pak vznikly jako výzdoba interiérů sui generis.<sup>4</sup>

Počet zkatalogizovaných bečovských nápisů nakonec přesáhl tisícovku (přesně šlo o 1063 záznamů jednotlivin



Obr. 1: Bečov (okr. Karlovy Vary), horní hrad. Zleva kaplová věž, palác neboli spojovací křídlo, donjon (fotoarchiv SHZ Bečov, NPÚ ÚPS v Praze 2006).

i souborných nápisů,<sup>5</sup> přičemž dalších zhruba tři až čtyři sta položek představují spontánní kresby a rytiny, jež do vlastního katalogu sice nebyly pojaty, nicméně došlo k jejich zaměření a vyfotografování). Již na jaře 2007 byly dílčí výsledky tohoto epigrafického výzkumu prezentovány na konferenci Dějiny staveb v Nečtinech.<sup>6</sup> Tehdejší poznání bylo ovšem adekvátně neúplné. Za prvé nebyl v té době výzkum ani zdaleka dokončen. A za druhé byly popsány čtyři nejvýraznější vrstvy bečovských graffiti, ovšem bez vysvětlení dvou nejstarších, jejichž smysl nebyl v té době jasný. Tato stať přichází konečně s jejich identifikací a v případě té úplně nejstarší též s interpretací.

Ve stručnosti shrneme zmíněné čtyři základní vrstvy bečovských nápisů včetně jejich rámcové datace, jak byly prezentovány na Dějinách staveb 2007:<sup>7</sup>

A – graffiti 2. poloviny 14. – 15. století: rytiny jednotlivých písmen (gotické minuskuly) a náboženských symbolů (sítě), dále též složitější figurální rytiny s náboženskou tematikou (Ukřizování, Zvěstování) a ojedinelé i zvířecí či florální motivy. K této vrstvě patří také o něco mladší rudková dipinti fantazijních písmen (neumělých napodobenin gotických minuskul) a rudkové kresby (ryby, mořská panna<sup>8</sup>).

<sup>1</sup> Bibliografie literatury i nepublikovaných zpráv je k dispozici na webových stránkách hradu: <http://www.castlebecov.eu/process-obnovy/vyberova-literatura/> (last update 23. 11. 2015; accessed 4. 2. 2016). Následující text se opírá jmenovitě o: Anderle, J.: Bečov. Stavebně historický průzkum horního hradu. Plzeň 2001. Strojopis, uloženo in: Ateliér historické architektury; Anderle, J. – Kyncl, J.: Vývoj horního hradu v Bečově nad Teplou, Průzkumy památek 9/2002, č. 2, s. 75-108; Anderle, J.: Uspořádání bytů v některých velkých hradech doby Karla IV. In: Svorník 6. Praha 2008, s. 13-16; Záhoř, T. – Berger, T.: Restaurátorský průzkum – hrad Bečov. Plzeň 1993. Strojopis, uloženo in: NPÚ ÚOP v Lokti; Záhořovi, T. a J. – Berger, T.: Nástěnné malby v kapli hradu Bečov. Plzeň 1991. Strojopis, uloženo in: NPÚ ÚOP v Lokti; Vítovský, J.: Uměleckohistorická analýza sakrálních prostorů hradu Bečov a směrnice k projektu stavební opravy a restaurování jeho kaplové věže. Strojopis. Praha 2001, uloženo in: NPÚ ÚOP v Lokti; Royt, J.: Uměleckohistorický průzkum nástěnných maleb v hradní kapli na Bečově. [sine loco, 2015], uloženo in: NPÚ ÚOP v Lokti; Gnirs, A.: Topographie der historischen und kunstgeschichtlichen Denkmale in der Bezirke Tepl und Marienbad. Augsburg 1932, s. 240-286.

<sup>2</sup> K této disciplíně viz Hlaváček, I.: Epigrafika. In: Hlaváček, I. – Kašpar, J. – Nový, R.: Vademecum pomocných věd historických. Praha 2002 (3. opr. a dopl. vydání), s. 373-395; též Roháček, J.: Epigrafika v památkové péči. Praha 2007.

<sup>3</sup> Wasková, M.: Bečov nad Teplou, horní hrad. Epigrafická pasportizace I, II, III. Plzeň 2006-2008. Nepublikovaný strojopis, uloženo in: ZIP o. p. s. Na tento katalog odkazují čísla nápisů uváděná níže v poznámkovém aparátu.

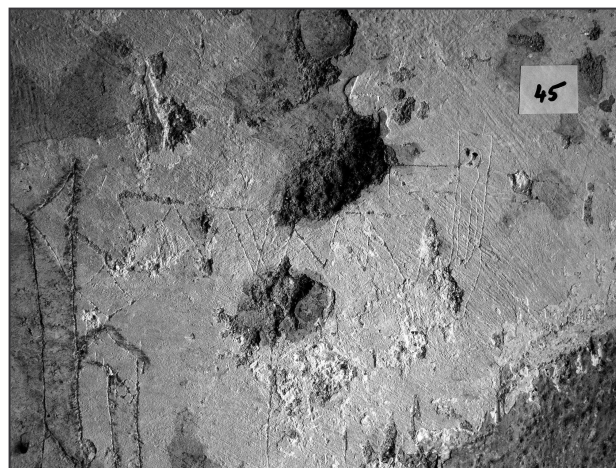
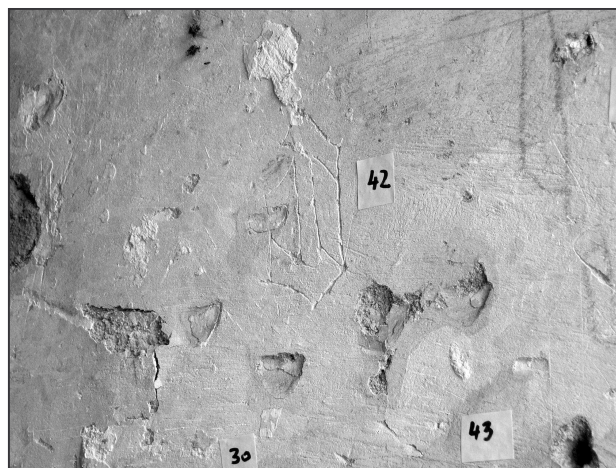
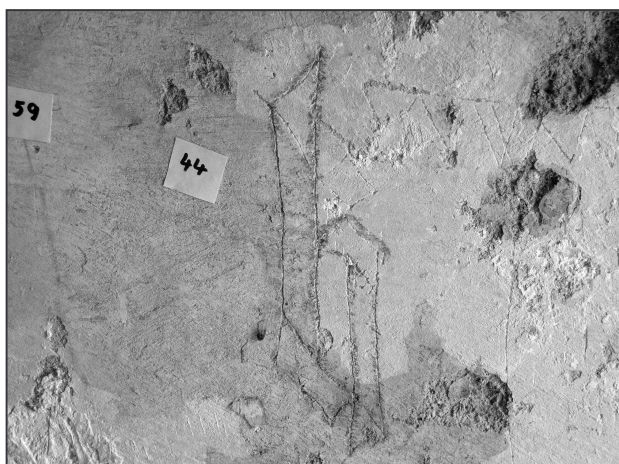
<sup>4</sup> Katalogizace se týkala výhradně interiérů. Exteriérové nápisy zastupují tesané letopočty 1524 na oknech paláce, které do katalogu pojaty nebyly. K řemeslné nápisové výzdobě Bečova viz Malivánková Wasková, M.: Nápisy na horním hradě v Bečově nad Teplou (s exkurzem k otázce nejstaršího zasvěcení tamní kaple). In: Epigraphica et sepulcralia 4. Praha 2012, s. 287-313.

<sup>5</sup> Případ, kdy je pod jedno katalogové číslo zahrnut větší počet kusů tvořících určitý celek.

<sup>6</sup> Wasková, M. – Široký, R.: Bečov nad Teplou, horní hrad. Epigrafika a její přínos pro poznání stavebního vývoje objektu. In: Dějiny staveb 2007. Plzeň 2007, s. 85-97.

<sup>7</sup> Citace v pozn. 6, s. 91.

<sup>8</sup> Tato bečovská figura byla doposud mylně klasifikována jako „Meluzína“. Jako Sirénu (Siréna = mořská panna; krásným českým termínem též Ochechule) ji nedávno správně označil J. Royt (citace v pozn. 1). Velmi důkladnou argumentaci k ikonografii a vzájemnému rozlišení Sirény od Meluzíny, dosud v české, zejména archeologické literatuře zaměňovaných, podal Nejedlý, M.: Středověký mýtus o Meluzíně a rodová pověst Lucemburků. Praha 2014 (2. rozšířené vydání), s. 259-269.



Obr. 2a-f: Bečov (okr. Karlovy Vary), horní hrad. Ukázky bečovských graffiti z 15. stol., tzv. vrstva A: gotické minuskuly, rytina síť, kresba ryby, rytinka Ukřižování (foto ZIP o. p. s. 2006).

B – graffiti 2. čtvrtiny 16. století: ryté nápisy v raně humanistické kapitále, zdánlivě opět postrádající smysl, protože jde především o jednotlivé litery, řádky či skupiny písmen doprovázené často jednoduchou výzdobou (ondřejskými kříži po stranách, horizontálními řádky hvězdiček nebo různými lineárními kartušemi). Podle všeho se jedná o ustálená rčení a sentence, vyjádřená zkratkami.<sup>9</sup>

C – graffiti cca od 2. poloviny 17., hlavně však z 18. – 19. století: ryté, rudkové a tužkou psané poznámky a výpočty hospodářského charakteru; jedná se o nápisy, které vznikly v důsledku hospodářského využívání hradu.

D – graffiti s převažující dobou vzniku od konce 18. století do současnosti (objevují se ovšem již od pozdní gotiky): ryté, rudkové i tužkové podpisy, návštěvnická a pamětní graffiti.

Předmětem tohoto referátu je interpretace vrstvy A, tedy nejstarších rytých a červeným pigmentem kreslených nápisů na Bečově. Jak bylo zmíněno, jedná se o samostatně stojící gotické minuskuly a pokusy o ně. Jejich dataci, kterou autorka dosud kladla do doby od poloviny 14. do 15. století,<sup>10</sup> je třeba upravit. Svým tvaroslovím se tato písmena hlásí až k 15. století.<sup>11</sup> Přitom nejpozdějším datem ante quem jejich vzniku je samý začátek 16. století, resp. přestavba horního hradu provedená někdy během držby Jana Pluha z Rabštejna (1501-1537).<sup>12</sup> Vrstva A je totiž striktně vázána na gotické omítky donjonu a jejich nejstarší (gotický) vápenný nátěr.<sup>13</sup> Nikdy se neobjevuje na nátěrech provedených po roce 1501 ani v paláci přistavěném kolem roku 1524. Není tedy pochyb, že všechny nápisy vrstvy A vznikly před tzv. pluhovskou přestavbou, datovanou začátkem, respektive první třetinou 16. století.

V rámci vrstvy A je přitom třeba rozlišovat dvě podvrstvy, časově relativně oddělené. Rudkové nápisy jsou mladší než ty ryté, jak vyplývá z jejich vzájemné stratigrafie: ryté minuskuly byly někdy obtahovány rudkou, opačný proces nebyl zaznamenán. Vrstvu A lze tedy rozdělit na dvě podvrstvy: Aa – starší rytá písmena a Ab – mladší rudková.

Vrstva A je na Bečově zastoupena relativně početně. Bez nekatalogizovaných výtvarných počínů sem lze započítat přes osmdesát exemplářů (včetně několika souborných nápisů). Rytých patřících k starší podvrstvě Aa je

<sup>9</sup> Viz podobné nápisy na Pernštejně. Bočková, H.: Literární předlohy perštejnských nápisů. In: Zprávy Státního památkového ústavu v Brně 4. Brno 2004, s. 119-139.

<sup>10</sup> Horní hrad vystavěn krátce po r. 1352, resp. 1356 (např. druhá cit. v pozn. 1, s. 98-101).

<sup>11</sup> Za rozbor, ovšem s upozorněním, že vypovídací hodnota tohoto materiálu je poněkud omezená, vděčím dr. Jiřímu Roháčkovi z centra epigrafických a sepulkrálních studií v Ústavu dějin umění AV ČR, v. v. i.

<sup>12</sup> K posloupnosti držby Bečova především Sedláček, A.: Hrad, zámky a tvrze Království českého XIII. Praha 1905, s. 147-150; Holanová, E. – Heroutová, M.: Bečov nad Teplou, hrad. Stavebně historický průzkum. Strojopis. SÚRPMO, Praha [1964?].

<sup>13</sup> Vyjma dvou jediných zástupců vrstvy A, nalezených v kapli. Tyto dvě rytiny (nápis č. 739 a 775) jsou druhotné vůči první (cca 1350-1360) i druhé etapě nástěnných maleb (datována J. Vítovským ante 1400), což potvrzuje názor o dataci celé vrstvy až do 15. stol.



Obr. 3: Bečov (okr. Karlovy Vary), horní hrad. Špaleta okenní niky v severozápadní obytné místnosti v 1. patře donjonu – nositel zástupců vrstvy A (foto ZIP o. p. s. 2006).

65,<sup>14</sup> zatímco rudkových podvrstvy Ab jen 17.<sup>15</sup> Až na dvě výjimky zachycené v kapli nad panskou tribunou<sup>16</sup> byly všechny tyto nápisy nalezeny v donjonu. Ovšem zatímco s rytinami Aa se lze setkat ve všech patrech a v naprosté většině místností s odkrytým gotickým líčkem, rudkové počiny Ab jsou soustředěny na jednom místě: v severozápadní komnatě prvního patra. Jejich největší koncentrace se zde nachází na špaletách sedátkové niky severního okna.

Toto severní okno nám jako badatelské pole již postačí. Poskytuje totiž stěžejní ukázky bečovských pozdně středověkých graffiti. Tak například právě zde byla nalezena kopie nápisu Ich hoff (Doufám/Očekávám),<sup>17</sup> jehož dva exempláře z kaple jsou prokazatelně nejstaršími nápisy na hradě.<sup>18</sup> Zároveň je toto severní okno v donjonu

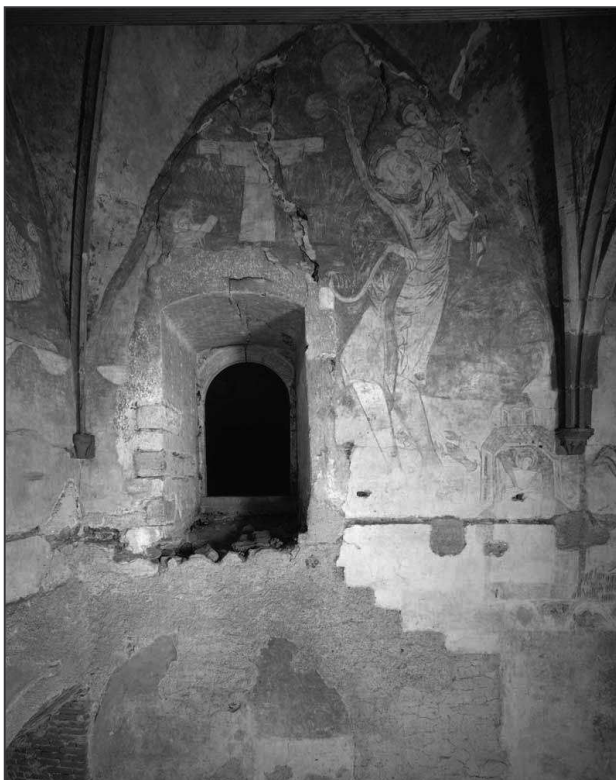
<sup>14</sup> Nápis č. 126-131, 133-135, 137, 138, 140, 227, 229 S, 244 S, 272, 274-279, 281-285, 302, 304, 306, 659, 739, 775, 950, 961, 962, 963, 972, 979, 980, 982-990, 995, 1002, 1003, 1005, 1007, 1024, 1026-1030, 1032, 1033, 1035-1037. Velikost písmen se pohybuje od 0,5 cm do 19 cm, přičemž v průměru měří cca 4,6 cm.

<sup>15</sup> Nápis č. 110, 114, 115, 122-124, 126, 127, 130, 132, 136-139, 242, 243, 1004 (některé obtahují rytiny vrstvy Aa). Velikost mezi 1,3 – 18 cm, v průměru 6,8 cm.

<sup>16</sup> Viz pozn. 13.

<sup>17</sup> Nápis č. 125 (rozměry minuskul a majuskul cca 0,9 – 1,3 cm / 6,1 cm).

<sup>18</sup> Nápis č. 756 na jižní stěně kaple (0,9 cm / 3,2 cm) a 781 na západní stěně (cca 2,3 cm / 9,5 cm). Oba vznikly krátce poté, co byla východní hranolová věž hradu změněna z obytné na kapli



Obr. 4: Bečov (okr. Karlovy Vary), horní hrad. Výjev se sv. Kryštofem na západní stěně kaple v kaplové věži – u nohou světce malba Sirény, v záhybu jeho šatu graffiti Ich hoff cca z let 1356-1360 (foto V. Škrabánek, fotoarchiv SHZ Bečov, NPÚ ÚPS v Praze 2016).

místem výskytu velmi reprezentativních zástupců vrstvy Aa: nachází se tu celá řada rytých gotických minuskul doprovázených rytinami Ukřížování, Zvěstování (?) a sítě.<sup>19</sup> Jak bylo zmíněno, také rudkové pokusy o písmena (vrstva Ab) jsou doprovázeny kresbami, a to ryb a krásně provedené mořské panny.<sup>20</sup> Právě líbezná postava Sirény a nápis Ich hoff tu na sebe strhávají pozornost. V zamyšlení nad nimi badatel náhle spatří i velmi konkrétní cestu inspirace a vzniku graffiti v pozdním středověku.

Jak bylo zmíněno, nápis Ich hoff se na hradě nachází hned v dvojnásobném provedení také v kapli nad někdejší tribunou. Pomíneme sotva viditelnou rytinu Ich hoff na jižní stěně a soustředíme se na nejpropracovanější exemplář. Ten je ke spatření na západní stěně lodi kaple v malbě sv. Kryštofa, přenášejícího Ježíška přes vodu. A v týchž místech se nachází i druhá bečovská Siréna: nikoli spontánní kresba, ale součást nástěnných maleb. Společně s rakem a jakýmsi vodním ptákem s dívčí hlavou tu evokuje vodní

(postavena cca 1352, změna využití cca 1356). Byly zde vyryty do jemné omítky, pořízené jako podklad nástěnných maleb (datovány umělecko-historickou analýzou do let 1350-1360), ale ještě před provedením těchto maleb, jak svědčí stopy barev ulpívající v rýhách nápisů. Oba exempláře Ich hoff z kaple tedy pochází z 2. pol. 14. stol., cca 1356-1360. Nápis č. 125 z donjonu je ale, domnívám se, jen jejich méně zdařilá nápodoba.

<sup>19</sup> Velikost mezi 7 – 14 cm.

<sup>20</sup> Mořská panna velikost 26 x 22 cm.

svět u nohou brodícího se Kryštofa. Výjev se sv. Kryštofem byl v kapli umístěn na viditelném místě naproti původnímu vchodu,<sup>21</sup> zároveň podél něj vedly schody na panskou tribunu. Jak mořská panna, tak vzlyk Ich hoff se tedy dostávaly do zorného pole prakticky při každé cestě do kaple, respektive na emporu. Osoby vystupující na tribunu je denně viděly, mýjely, vstřebávaly... A některé z těchto návštěvníků či obyvatel hradu nakonec okouzily natolik, že je překreslili v donjonu. Snad tak učinili z dlouhé chvíle, možná je vedla snaha přenést si oblíbené motivy i do svého bytu.<sup>22</sup> Stejně tak zmíněné figurální rytiny Ukřížování a Zvěstování možná mohly čerpat inspiraci v nástěnných malbách v kapli. Tuto hypotézu však nemůžeme opřít o žádné pevnější body, stejně tak jako úvahu, zda kolem nohou sv. Kryštofa nepluly v 15. století kromě zmíněných vodních monster také ryby – předloha rudkových dipinti v donjonu.<sup>23</sup>

Nicméně nyní, když vidíme, že si autoři bečovských rezidenčních<sup>24</sup> graffiti 15. století krátili dlouhou chvíli opakováním námětů, které měli denně před očima, začíná dosud „záhadná“ vrstva A vydávat své svědectví: jak ryté, tak rudkové litery lze shodně klasifikovat jako gotickou minuskulu. Nápadné je u obou zejména zdůraznění síly tahu vyrytím obrysů každého dířku a břevna (páskové tahy) a zdobení patkami. Předlohou těchto písmen bylo zcela nepochybně nápisové písmo, tedy profesionálně zhotovené nápisy. Autoři vrstvy A je patrně měli denně na očích a byli jimi zaujati. Nejprve píše Aa a po něm i píše Ab pak začali napodobovat jednotlivá písmena těchto nápisů a pokryli stěny donjonu průbami svého písařského, či spíš výtvarného nadání.

O předloze graffiti vrstvy A lze soudit následující: některý z držitelů Bečova si v 15. století objednal nápisovou výzdobu. Nemůžeme vyloučit, že tyto nápisy – předloha vrstvy A – doplnily emporu v kapli,<sup>25</sup> jež – jak jsme

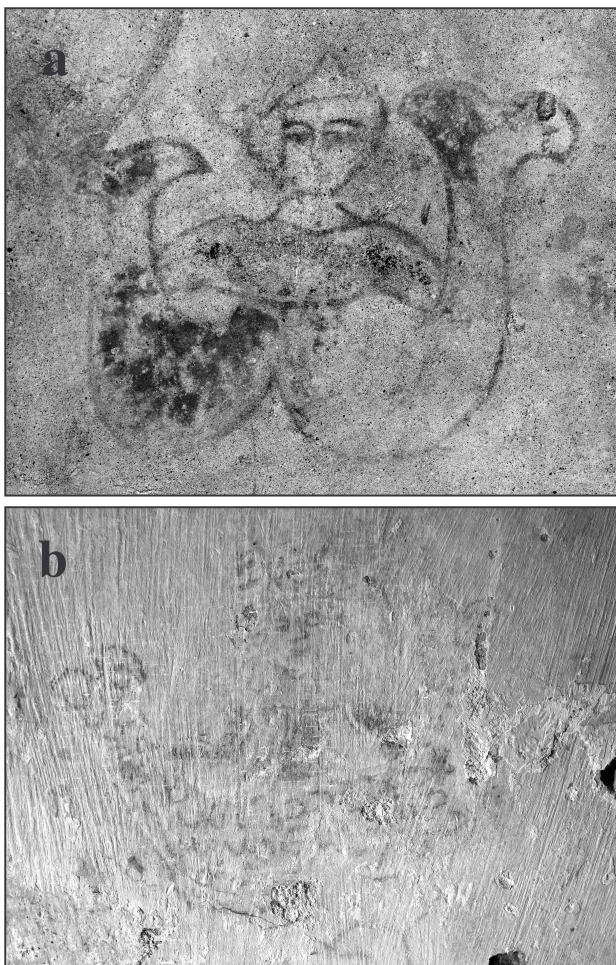
<sup>21</sup> Jak upozorňuje Jiří Royt, zobrazení sv. Kryštofa bývala ve středověku záměrně umístována v kostelích naproti vchodu či vedle něj, protože existovala víra, že kdo spatří sv. Kryštofa, nezemře náhlou smrtí bez zaopatření (citace v pozn. 1, s. 16).

<sup>22</sup> Jako místnost určenou k dennímu pobytu identifikuje severozápadní komnatu J. Anderle (třetí cit. v pozn. 1)

<sup>23</sup> První vrstva nástěnných maleb v kapli, datovaná podle stylu do let 1350-1360, už během 14. stol. na některých místech popraskala (snad v důsledku lokálního zemětřesení). Vítovský pak zachytil druhou vrstvu maleb, již datoval ante 1400, která měla zřejmě nahradit poškozené výjevy. Během protestantské éry Bečova byly tyto figurální malby zakryty monochromním bílým nátěrem, údajně došlo i k pokusům o jejich smytí vodou. Každopádně obě mladší vrstvy výmalby (ante 1400 a z 16. stol.) vzaly až na nepatrné zlomky za své v 19. stol. při odhalování nejstarších maleb. Nemůžeme tedy ani posoudit, zda rozdíl v zobrazení rudkové Sirény v donjonu a dnes odkryté Sirény u nohou sv. Kryštofa nemají svůj původ právě v přemalování Sirény v kapli před r. 1400.

<sup>24</sup> Tj. graffiti vznikajících (leckdy z dlouhé chvíle) při delším pobytu osob na jednom místě. K typologii historických graffiti viz Malivánková Wasková, M.: Návrh klasifikace historických spontánních nápisů, Sborník archivních prací 65/2014, č. 1, s. 109-150.

<sup>25</sup> Srov. nápis na empoře ve švihovské hradní kapli ze sklonku 15. stol. (Vaněk, F. – Hostaš, K.: Soupis památek historických a uměleckých v Království českém VII. Politický okres klatovský. Praha 1899, s. 161-162).



Obr. 5a-b: Bečov (okr. Karlovy Vary), horní hrad. Mořská panna v kapli ve výjevu se sv. Kryštofem a její nápodoba z donjonu (foto P. Kříž, fotoarchiv SHZ Bečov, NPÚ ÚPS v Praze 2016; foto ZIP o. p. s. 2006).

si ukázali, skýtala autorům graffiti inspiraci.<sup>26</sup> Spíše je ale možné se domnívat, že bychom měli hledat v donjonu. Víme, že v 15. století byly jeho reprezentativní interiéry dekorovány nástěnnými malbami a nápisy. Jejich fragmenty se totiž v této obytné věži dodnes dochovaly. Dva nalezené řemeslné nápisy z 15. století se ale vyznačují jen malým rozsahem a minimálním počtem písmen.<sup>27</sup> Přitom vzhledem k tomu, že graffiti vrstvy A napodobuje většinu písmen abecedy,<sup>28</sup> musely na Bečově v 15. století existovat také jiné, vícelslovné nápisy. Systematicky prováděné

<sup>26</sup> Nápisy v kaplové věži, odhalené spolu s nejstarší vrstvou maleb, pochází již z 50. – 60. let 14. stol. Není pravděpodobné, že nápisy – předloha vrstvy A – by byly na druhé vrstvě tamních nástěnných maleb (ante 1400). Lze totiž předpokládat, že by z nich byly při snímání v 19. století zachovány aspoň fragmenty. Tribuna však byla odstraněna kompletně a o její podobě nemáme žádnou zprávu.

<sup>27</sup> Jednak jde o iniciálu „ap“, odhalenou v okenní nice severozápadní komnaty ve druhém patře, a jednak o nedokončený nápis „Mok“ na stěně západního dílu třetího patra (tomuto nápisu je soudobá tamní dekorativní výmalba stěn). Podrobně k nim dílo cit. v pozn. 4, s. 295-298.

<sup>28</sup> Byla podchycena písmena: a, b, c, d, e, h, i, k, n, m, o, p, r, s, t, u/v.

restaurátorské sondy nikde na (rozsáhle dochovaných) gotických nátěrech takové nápisy nepodchytily. Pokud tedy byly v donjonu a nikoli na empoře, zanikly zřejmě v první třetině 16. století během zmiňované pluhovské přestavby, která přinesla razantní zásahy do interiérů donjonu. Můžeme dokonce zhruba vymezit, ve kterých prostorech by v donjonu ony zaniklé nápisy 15. století asi mohly být: nejspíš zdobily některou z komfortně zařízených obytných místností ve druhém, méně pravděpodobně i třetím patře donjonu. Právě ty totiž prošly největší proměnou.<sup>29</sup> Ostatně právě zde byla nalezena obě poslední rezidua nápisové výzdoby Bečova z 15. století.<sup>30</sup>

Dodejme ještě, že Pluhové (i později při další přestavbě Šlikové) dali nejreprezentativnější prostory donjonu opět dekorovat rozsáhlými nápisy. Navázali tak zřejmě na předchozí tradici výzdoby, již ovšem renesančně modernizovali.

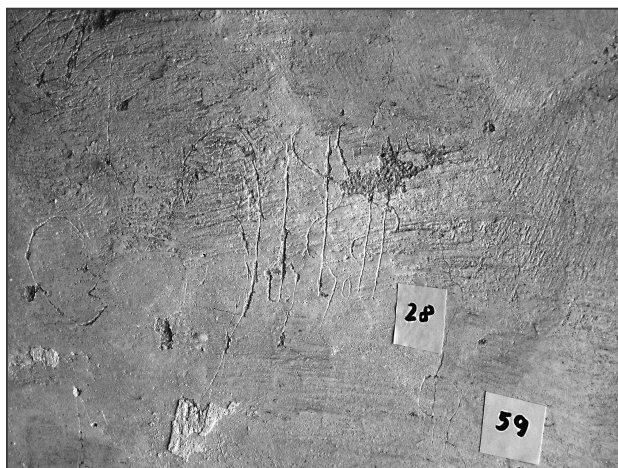
Pozoruhodné svědectví o nedochovaných bečovských nápisích 15. století dnes podávají „záhadná“ bečovská graffiti vrstvy A, která jsou jejich velmi neumělou nápodobou. Bohužel tato graffiti neumožňují textově rekonstruovat svou předlohu. Můžeme ale uvažovat o použití národního jazyka, jak poukazuje podchycené „k“ mezi písmeny vrstvy A. Snad mohly být tyto nápisy v němčině, řada bečovských držitelů 15. století pocházela z rodů blízkých německému prostředí.<sup>31</sup> Ovšem vzhledem k jejich četnému střídání bohužel nemáme šanci odhadnout konkrétního objednatele této zaniklé nápisové výzdoby.

O to více zůstanou utajena jména těch, kdo rytím a kreslením po stěnách donjonu zanechali svědectví o původních pozdně středověkých nápisích. Při studiu vrstvy A však lze o jejich původcích říci alespoň toto: podle všeho se na stěnách donjonu realizovalo již ve stře-

<sup>29</sup> Stěny obytných místností 2. patra byly v gotice kryty deštěním, které vzalo při renesančních úpravách za své. Je pravděpodobné, že právě toto deštění bylo nositelem nápisové výzdoby. Méně pravděpodobně mohly nápisy (předlohy vrstvy A) zdobit zaniklé dřevěné příčky, jež ve třetím patře donjonu oddělovaly místnosti a které ale patrně stály ještě ve 40. letech 17. stol. Dodejme, že severozápadní místnost 3. patra byla asi nějakou dobu kryta koberci. Ty však za nositele zaniklé nápisové výzdoby nelze pokládat, protože na stěně, jež měla být těmito koberci kryta, byly nalezeny stopy zástupců vrstvy Aa. Nelze tedy předpokládat, že by jejich předloha byla právě na těchto kobercích.

<sup>30</sup> Viz pozn. 27.

<sup>31</sup> V letech 1407-1410 byl majitelem Oldřich z Hazemburka, r. 1411 koupil Jindřich starší z Plavna, od r. 1412 majitelem Jindřich mladší z Plavna (na Bečově měl úředníka Hanse von Raschau). Ten hrad v r. 1425 zastavil Erkingerovi ze Sensheimu. Erkinger prodal asi r. 1437 zástavu Matyášovi Šlikovi z Holíče, jenž si vzal za ženu Erkingerovu dceru Kunhutu. Neznámo kdy přešel Bečov do držení Petra ze Šternberka, který měl za manželku Erkingerovu vnučku Annu. Šternberské držení doloženo r. 1447 a r. 1450. Nejpozději od r. 1453 byl hrad zpět v držení Jindřicha II. z Plavna; r. 1473 uváděn na Bečově Bohuslav ze Švamberka, později Bečov připadl zpět Jindřichovi II. z Plavna (†1482) a po něm Jindřichovi III. z Plavna. Ten panství zastavil Arnoštu hraběti z Gleichen, uváděném na Bečově r. 1489, posléze ho převzal zpět Jindřich Plavenský. Ten konečně v r. 1495 prodal Bečov Pluhům z Rabštejna (první cit. v pozn. 12, s. 147-150; druhá cit. v pozn. 12, s. 13-23).



Obr. 6a-b: Bečov (okr. Karlovy Vary), horní hrad. Rytina *Ich hoff* v kapli ve výjevu se sv. Kryštofem a její nápodoba z donjonu (foto ZIP o. p. s. 2006 a 2007).

dověku povícero osob.<sup>32</sup> Mezi nimi však vynikli dva výrazně činní autoři. Písař Aa působil, nebo minimálně začal působit na Bečově dříve než písař Ab, jak vyplývá ze skutečnosti, že Ab někdy obtahoval počiny Aa. Přitom ovšem mohlo jít i o současníky. Autor rudkových graffiti Ab ale zřejmě na Bečově působil kratší dobu než autor rytin Aa. Ten měl ke své tvorbě víc času a také prostoru, po donjonu se pohyboval zcela bez omezení a s jeho rytými výtvarnými tvůrčími prvky se můžeme setkat vlastně v každém patře a v každé místnosti. Rudkové kresby jeho napodobitele Ab však byly nalezeny pouze ve zmíněné severní obytné místnosti v prvním patře donjonu.<sup>33</sup> Samozřejmě nelze vyloučit, že byli oba na Bečově jen návštěvníky a Aa tu prostě pobyl déle. Jako pravděpodobnější se však jeví, že minimálně v jeho osobě před sebou máme rezidenta, tedy stálého obyvatele donjonu. U obou se přitom nepochybně

<sup>32</sup> Některé rytiny a kresby na nejstarším vápenném (tj. gotickém) nátěru donjonu se provedením či námětem poněkud liší od jádra vrstvy A. Nechme je stranou, protože nejspíš nejsou svědky zaniklé nápisové výzdoby donjonu.

<sup>33</sup> Rudkové minuskuly č. 242, 243 (v síni 2. patra donjonu) a 1004 (v západní místnosti 3. patra donjonu) pochází podle všeho z jiné ruky.

jednalo o příslušníky vyšších vrstev<sup>34</sup> s přístupem na emporu a s určitou mírou gramotnosti. Písař Aa podle všeho uměl číst i psát (jemu by snad bylo možné přisuzovat nápis *Ich hoff* z donjonu). Rytiny Aa se vyznačují relativně důstojným provedením písmen, zato celkem primitivními obrázky. Autor Ab oproti tomu téměř jistě psát neuměl a zůstává otázkou, zda vůbec uměl číst. Písmena jen velmi neuměle napodoboval. Byl ale zručný kreslíř, přičemž za jeho nejzdařilejší výtvarný je třeba považovat krásnou kresbu mořské panny z prvního patra donjonu.

Rozsáhlý soubor graffiti na bečovském horním hradě je vskutku pozoruhodný fenomén. Na první pohled „vandalské škrábanice“<sup>35</sup> nám při bližším studiu dokážou předat nejednu informaci, stačí jim věnovat pozornost – jak ukázal příklad nejstarší vrstvy A. Zdánlivě nesmyslné rytiny a kresby jednotlivých písmen jsou ve skutečnosti posledním echem zaniklých řemeslných nápisů, které zdobily interiéry hradu v 15. století a o jejichž existenci bychom jinak neměli šanci se dozvědět.

Epigrafiku spontánních nápisů zase poučilo sledování, kde mohl tvůrce středověkých graffiti čerpat svou bezprostřední inspiraci: například že napodoboval motivy umělecko-řemeslné výzdoby interiérů, v nichž denně pobýval. Vedle kopií nápisu *Ich hoff* a *Sirény* z kaple nám další názorný příklad podává pěkné rudkové dipinto „k“ v těsném sousedství torza řemeslného nápisu „Mok“<sup>36</sup>, které věrně napodobuje jeho poslední písmeno.<sup>37</sup>

<sup>34</sup> Lze připomenout častěji v literatuře probíraný komfort a velkolepost bečovského donjonu. Stavebníkem této obytné věže byl Boreš V. z Rýzmburka, významný politik při dvoře Karla IV. K této osobnosti nejlépe Velimský, T.: *Hrabišici. Páni z Rýzmburka*. Praha 2002, s. 171-185.

<sup>35</sup> Zde se ale jedná o promítání našeho dnešního hodnocení graffiti do minulosti, která byla k spontánním písemným i výtvarným počínům podstatně tolerantnější. Ke společenské přípustnosti „čmárání“ po stěnách viz dílo cit. v pozn. 4, s. 125-126.

<sup>36</sup> Viz pozn. 27.

<sup>37</sup> Nápis č. 954, velikost 40 cm; nepatří k vrstvě Ab.

## Was eine Meerjungfrau verrät: spätmittelalterliche Graffiti als ein Zeuge der untergegangenen Verzierung der Burg Bečov mit Inschriften

Marie Malivánková Wasková

Die so genannte Obere Burg in Bečov nad Teplou (Bez. Karlsbad) trägt eine imposante Menge von historischen spontanen Inschriften (Graffiti), die auf ihren Wänden schon seit dem Anfang des Burgaufbaus in der Mitte des 14. Jahrhunderts zu erscheinen begannen. Eine äußerst auffallende Gruppe unter den ältesten Graffiti auf Bečov stellt die so genannte Schicht A dar: Gravuren und Rötzelzeichnungen von einzelnen gotischen Minuskeln aus dem 15. Jahrhundert, begleitet von abgebildeten religiösen Symbolen und Figurszenen. Die Erhaltung eines identischen Motivs, das in der Schicht A in der Verzierung der Burgkapelle erfasst wurde, wies unerwartet und konkret auf die Art der Entstehung und Inspiration der spätmittelalterlichen Graffiti auf Bečov hin. Jene scheinbar widersinnigen Gravuren und Zeichnungen von einzelnen Buchstaben stellen zweifellos eine ungeübte Nachahmung der handwerklichen Inschriften dar, mit denen die Burg Bečov im 15. Jahrhundert verziert wurde. Diese Inschriften – eine Vorlage der Schicht A – gingen später völlig unter. Eine einzigartige Information über ihr einstiges Bestehen geben heute gerade nur die erhaltenen Graffiti weiter.

### ABBILDUNGEN

Abb. 1: Bečov (Bez. Karlsbad), Obere Burg. Von links: Kapellenturm, Palast oder Verbindungsflügel, Donjon (Fotoarchiv der Staatlichen Burg- und Schlossanlage Bečov, Nationalinstitut für Denkmalpflege – Regionale Denkmalverwaltung in Prag 2006).

Abb. 2a-f: Bečov (Bez. Karlsbad), Obere Burg. Beispiele der Graffiti aus dem 15. Jahrhundert auf Bečov, so genannte Schicht A: gotische Minuskeln, Gravur eines Netzes, Zeichnung eines Fisches, kleine Gravur der Kreuzigung (Aufnahme ZIP o. p. s./gemeinnützige Gesellschaft 2006).

Abb. 3: Bečov (Bez. Karlsbad), Obere Burg. Leibung der Fenster-nische in dem nordwestlichen Wohnzimmer im 1. Stockwerk des Donjons – Träger von Vertretern der Schicht A (Aufnahme ZIP o. p. s. 2006).

Abb. 4: Bečov (Bez. Karlsbad), Obere Burg. Szene mit dem hl. Christophorus an der Westwand der Kapelle im Kapellenturm – zu Füßen des Heiligen gibt es eine Malerei der Sirene, in der Falte seiner Kleidung dann ein Graffiti Ich hoff etwa aus den Jahren 1356-1360 (Aufnahme V. Škrabánek, Fotoarchiv der Staatlichen Burg- und Schlossanlage Bečov, Nationalinstitut für Denkmalpflege – Regionale Denkmalverwaltung in Prag 2016).

Abb. 5a-b: Bečov (Bez. Karlsbad), Obere Burg. Meerjungfrau in der Kapelle in der Szene mit dem hl. Christophorus und ihre Nachahmung aus dem Donjon (Aufnahme P. Kříž, Fotoarchiv der Staatlichen Burg- und Schlossanlage Bečov, Nationalinstitut für Denkmalpflege – Regionale Denkmalverwaltung in Prag 2016; Aufnahme ZIP o. p. s. 2006).

Abb. 6a-b: Bečov (Bez. Karlsbad), Obere Burg. Gravur Ich hoff in der Kapelle in der Szene mit dem hl. Christophorus und ihre Nachahmung aus dem Donjon (Aufnahme ZIP o. p. s. 2006 und 2007).

(Übersetzung K. Matásek)